



### DECLARAÇÃO DE CONFORMIDADE UE



A NUM'AXES declara que o sistema anti fuga CANIFUGUE FUG1030 está em conformidade com a legislação de harmonização aplicável da União Europeia: Diretiva 2014/53/UE (RED).

Para ter acesso à declaração de conformidade na íntegra, consulte o seguinte site: [www.numaxes.com](http://www.numaxes.com)

### INFORMAÇÕES IMPORTANTES DE PRODUTO E SEGURANÇA

- Este dispositivo pode ser usado por crianças de pelo menos 8 anos de idade e por pessoas com capacidades físicas, sensoriais ou mentais reduzidas ou sem experiência ou conhecimento, se forem devidamente supervisionados ou se tiverem recebido instruções relacionadas a utilização segura do dispositivo e se os riscos envolvidos foram compreendidos. As crianças não devem brincar com o dispositivo. A limpeza e manutenção do usuário não devem ser feitas por crianças sem supervisão.
- Antes de colocar a coleira, é altamente recomendável que seu cão seja examinado por um veterinário para verificar se não há contraindicações.
- Não coloque a coleira em um cão com problemas de saúde (problemas cardíacos, epilepsia ou outros) ou com problemas de comportamento (agressividade, etc.).
- Verifique o pescoço do seu cão regularmente, pois a fricção repetida dos elétrodos na pele às vezes pode causar irritação. Neste caso, remova o colar até que eles desapareçam completamente. Não deixe a coleira no pescoço do seu cão por mais de 8 horas por dia e aproveite para colocar e tirar a coleira para verificar se há sinais de irritação.

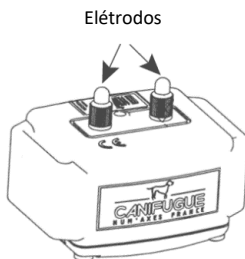
- O período de iniciação pode começar com um cão jovem com pelo menos 6 meses de idade e que tenha recebido uma educação básica consistindo nas noções básicas de treino: "sentado", "deitado" e também uma recordação mínima.
- Sempre comece com um nível de estimulação baixo e determine o nível de intensidade com que seu cão responde, aumentando gradualmente (se necessário).
- Não hesite em consultar um treinador profissional para um treino adaptado ao seu cão.

### Composição do produto

- 1 caixa emissora
- 1 transformador
- 1 coleira recetora equipada com eléctrodos curtos e uma fita de nylon
- 1 pilha lítio 3 Volts CR 2 para a coleira
- 1 par de eléctrodos longos
- 1 lâmpada de teste
- 1 rolo de 100 metros de fio de antena
- 3 ligadores para o fio de antena
- 1 ligador verde para a caixa emissora
- 1 lote de 10 marcos de sinalização
- 1 manual de utilização

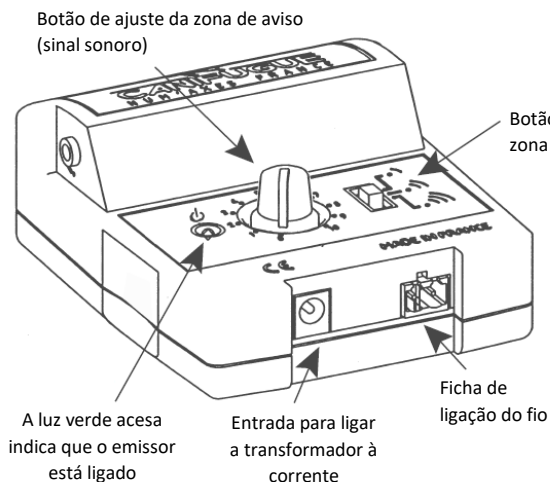
### Apresentação do produto

#### Coleira recetora

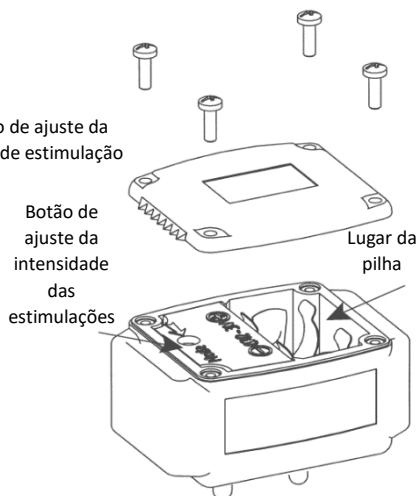


Eléctrodos

#### Caixa emissora



#### Coleira recetora



---

## **Introdução**

Homens são parceiros desde tempos imemoráveis.

Apesar disso, os cães tendem a seguir os seus instintos naturais e por vezes a não obedecer aos seus donos, provocando queixas para vadiagem e estragos tais como: estraga as flores, saltos dentro da piscina... mais dramático, pode ser vítima ou à origem de acidentes na estrada. A coleira CANIFUGUE é um equipamento moderno e eficiente, para manter um ou muitos cães em toda liberdade em um perímetro limite onde lhe é permitido deslocar-se.

---

## **Funcionamento da CANIFUGUE**

Escolha uma zona onde pretende que o seu cão se possa deslocar livremente. Delimite-a com o fio de antena, que pode ser enterrado, suspenso no ar ou simplesmente pousado no chão. Este fio será percorrido por um sinal com origem no emissor.

Assim que o cão, que esteja equipado com a coleira recetora no pescoço, se aproxime do fio de antena, recebe um sinal sonoro. Se ele insistir em se aproximar da zona delimitada pelo fio, recebe estimulação. O cão deve recuar para deixar de sentir os estimulações emitidos pela coleira recetora.

O número de coleiras recetoras que podem ser utilizadas com uma única caixa emissora é ilimitado.

A CANIFUGUE está dimensionada para funcionar perfeitamente com um fio de antena até 400 metros (corresponde aproximadamente a uma área de 1 hectare). Para comprimentos superiores do fio de antena, a CANIFUGUE continua a funcionar, mas as zonas de aviso e de estimulação são sensivelmente encurtadas.

---

## **Instalação do sistema anti fuga**

### **– Emissor**

A caixa emissora tem que ser obrigatoriamente instalada ao abrigo das intempéries: é resistente às variações de temperatura, mas não é estanque à água.

Fixe o emissor num local coberto, próximo de um ponto de alimentação elétrica (220V).

Ligue o transformador à corrente e ligue-o à entrada indicada no esquema.

### **– Fio de antena**

Para que o sistema funcione perfeitamente, o fio de antena deve formar um circuito fechado, com início e fim na caixa emissora. Pode ser utilizado indistintamente fio de 0,52 mm<sup>2</sup> ou de 1,5 mm<sup>2</sup>.

Partindo do emissor, desenrole o fio de antena à volta da sua propriedade. O fio pode ser enterrado no solo (máximo 10 cm de profundidade), suspenso ou pousado num muro ou cerca no metálica (máximo 50 cm de altura).

O fio não deve estar demasiado esticado, pois as diferenças de temperatura vão provocar dilatações e contrações. Nas zonas dos “cantos” evite o fazer ângulos retos com o fio. É preferível colocar o cabo em curva a mais aberta possível.

Se precisar de mais 100 metros de fio de antena, faça as ligações entre os fios utilizando os ligadores fornecidos para o efeito. Não é necessário desnudar o cabo.

O fio deve ser a mais de 2 metros de um portal metálico e a mais de 1 metro de uma cerca metálica.

O fio não deve ser perpendicular ou paralelo a um cabo elétrico. A distância entre o fio e o cabo elétrico deve ser dos menos 3 metros assim de evitar as interferências.

Para que o cão não seja castigado em determinadas zonas de passagem (por exemplo ligação entre o local onde está colocado o emissor e a periferia da zona delimitada), simplesmente “torça” as duas porções do fio de antena sobre si mesmas. Ou seja, enrole a porção do fio de saída à volta do de entrada.

Com as duas extremidades do fio de antena junto à caixa emissora, proceda ao seu desnudamento. Ligue-as ao ligador verde (uma extremidade em cada orifício). Introduza o ligador verde na caixa emissora (ficha de ligação do fio).

### **– Marcos de sinalização**

Servem para marcar a área delimitada pelo fio de antena, e permitem ao cão visualizar a zona limite até onde lhe é permitido deslocar-se.

Devem ser colocados no limite interior da zona de aviso sonoro e o mais próximos possível um do outro.

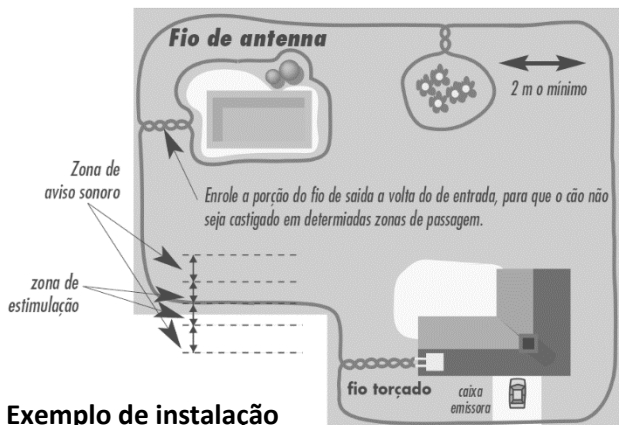
Quando o cão já estiver habituado, podem-se retirar estes marcadores.

Antes de iniciar a instalação do CANIFUGUE, poderá ser útil fazer um croquis do seu terreno e da instalação que pretende efetuar. Se pretender, envie para a NUM'AXES o seu croquis e ser-lhe-á recomendada uma instalação tipo.

### Sistema automático

Escolha uma zona onde pretende que o seu cão se possa deslocar livremente. Delimite-a com o fio de antena. Este fio será percorrido por um sinal com origem no emissor.

Assim que o cão, que esteja equipado com a coleira recetora, se aproxime do fio de antena, recebe um sinal sonoro. Se ele insistir em se aproximar da zona delimitada pelo fio, recebe estimulação. O cão deve recuar para deixar de sentir as estimulações emitidas pela coleira recetora.



### Exemplo de instalação

#### Ligar/desligar a caixa emissora

- **Ligar:** ligue o transformador à corrente e ligue-o à entrada na caixa emissora. Acende-se uma luz verde.
- **Desligar:** desligue a caixa emissora. Apaga-se a luz verde.

#### Ligar/desligar a coleira recetora

- **Ligar:** retire os 4 parafusos que fixam a tampa da coleira. Coloque a pilha (tipo CR2) respeitando a polaridade indicada. É emitido um sinal sonoro que indica que a coleira está ligada. Certifique-se que a anilha de borracha se encontra colocada na respetiva ranhura na tampa da coleira. Aperte os 4 parafusos com força moderada.
- **Desligar:** retire a pilha da coleira recetor.

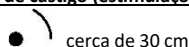
Se decidir deixar o seu cão sair da propriedade, é aconselhável retirar-lhe a coleira recetora. Em alternativa pode desligar a caixa emissora.

#### Ajuste da zona de aviso e da zona de castigo

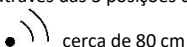
A partir do emissor, pode controlar a dimensão das áreas de aviso e de castigo, conforme a configuração do seu terreno e da disposição do fio antena.

**Zona de aviso (bip sonoro):** regulável de 40 cm a 6 m (de cada um dos lados do fio de antena), através do botão central do emissor com escala de 0 a 10, sendo que o 0 corresponde a 40 cm e o 10 a 6 m.

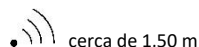
**Zona de castigo (estimulações):** controlável através das 3 posições do botão do emissor:



cerca de 30 cm



cerca de 80 cm



cerca de 1,5 m

(de cada um dos lados do fio de antena)

#### **IMPORTANTE**

A largura das zonas de aviso e de estimulação, varia como o comprimento de fio utilizado.

Quanto maior for o fio de antena, menores são as zonas, para os mesmos parâmetros de controlo.

### **Validação das zonas**

Antes de colocar a coleira recetora no seu cão, é conveniente que faça uma verificação real da zona “livre” onde ele poderá movimentar-se livremente. Coloque todo o sistema em funcionamento nas condições extremas de maior zona de aviso (botão escala 10) e de maior zona de castigo (botão na posição inferior). Coloque a lâmpada de teste fixa aos elétrodos (não toque nos elétrodos).

#### **– Validação zona de aviso**

A partir do centro da zona “livre”, segure a coleira a aproximadamente 30 cm do chão e dirija-se em direção ao fio. A 6 m do fio deve ouvir o sinal sonoro. Avalie então a área livre e decida se a deve aumentar. Em caso afirmativo dirija-se ao emissor e regule o botão rotativo para um valor inferior. Repita a avaliação até definir a zona livre que entende correta.

#### **– Validação zona de castigo**

Repita o procedimento anterior mas na transição da zona de aviso para a de castigo. Ao entrar na zona de castigo, a lâmpada de teste acende-se. Se entender que a zona de estimulação deve ser menor (mais perto do fio) suba o botão da direita do emissor.

---

### **Ajuste das intensidades das estimulações**

A coleira CANIFUGUE possui 8 níveis de funcionamento que lhe permitem adaptar a intensidade de estimulação, consoante o tamanho e sensibilidade de seu cão. **Ao saírem de fábrica as coleiras vão reguladas no nível 4.**

Para alterar o nível, a coleira deve estar em funcionamento (pilha no compartimento).

No interior da caixa da coleira encontra-se um botão de pressão para ajustar a intensidade das estimulações.

Pressione esse botão com um objeto pontiagudo e mantenha a pressão. O número de bips sonoros que são emitidos corresponde ao nível de intensidade (1 a 8). Mantenha o botão premido para passar de nível para nível. Uma vez atingido o nível pretendido retire a pressão do botão. O nível escolhido é memorizado.

A tabela tem o significado seguinte em função do modo selecionado:

Modo	Quantidades de sinais	Nível de estimulação
1 2 3	1 2 3	Muito fraco: cães de pequeno porte ou muito sensíveis
4 5 6	4 5 6	Médio: cães de médio porte ou de carácter normal
7 8	7 8	Muito forte: cães de grande porte ou de carácter difícil

---

### **Funções de segurança**

**Retora do fio de antena:** neste caos (ou numa falha de continuidade do circuito), o emissor emite um sinal sonoro de aviso.

**Permanência na zona de aviso:** em caso de permanência contínua de 20 segundos, dentro da zona de aviso, o cão é “convidado” a sair através de estimulações breves.

**Permanência na zona de castigo:** em caso de permanência contínua de mais de 20 segundos, a zona de estimulação, o sistema para com a emissão de estimulações. O sistema retorna o funcionamento “normal” assim que o cão abandone esta zona.

---

### **Mudança da pilha**

Retire os 4 parafusos da tampa da coleira. Coloque uma nova pilha respeitando a polaridade indicada. Um sinal sonoro será emitido se a pilha estiver bem colocada.

Ao retirar a pilha da coleira, o modo de funcionamento fica memorizado.

---

### **Mudança dos elétrodos**

Antes de tocar nos elétrodos, certifique-se que retirou a pilha, deixando a coleira desligada.

Se o seu cão tem a pelagem comprida e os elétrodos montados de fábrica não são suficiente longos, troque-os pelos elétrodos longos fornecidos em acessório. O aperto dos elétrodos deve ser feito de forma manual. Não utilize ferramentas para os apertar demasiado pois pode destruir o equipamento.

---

### **Verificação do funcionamento da CANIFUGUE**

Em qualquer momento pode verificar e visualizar o modo de funcionamento da CANIFUGUE, utilizando a lâmpada de teste fornecida.

Antes de colocar a lâmpada nos elétrodos, certifique-se que retirou a pilha da coleira.

Com a lâmpada já colocada nos elétrodos (um fio em cada elétrodo), recoloque a pilha, ligue a caixa emissora (luz verde acesa) e aproxime-se do fio de antena segurando a coleira. Deverá ouvir um aviso sonoro (zona de aviso) e ao aproximar-se mais a luz de teste acender-se-á (zona de estimulação). O equipamento está em bom estado de funcionamento.

Antes de retirar a lâmpada de teste, retire primeiro a pilha da coleira.

Para verificar o modo de funcionamento em que a coleira se encontra, pressione o botão que se encontra sob a tampa da coleira (retire os 4 parafusos). O modo de funcionamento corresponde ao número de bips emitidos.

---

### **Início da coleira anti fuga**

O período de adaptação à CANIFUGUE pode ser iniciado em cães com mais de 6 meses que tenham recebido uma educação de rudimentar.

Não utilize a coleira em cães com problemas de saúde (problemas cardíacos, epilepsia ou outros), ou com problemas de mau comportamento.

É necessário que haja um período de adaptação coleira. Deixe o cão andar com a coleira desligada, durante alguns dias.

---

### **Métodos de aprendizagem**

Encorajamento à aprendizagem

No início deixe que o seu cão aça a aprendizagem sozinho. Assim que ele comece a aperceber-se da relação culpa – estimulação, e recue perante os avisos sonoros, encoraje este comportamento felicitando-o. É importante, durante esta fase de aprendizagem, que os marcos que servem para delimitar a zona de aviso, estejam perfeitamente visíveis.

Logo que entenda que ele assimilou o princípio de funcionamento da coleira culpa – aviso – estimulação, pode deixá-lo mais desacompanhado e retirar os marcos. No entanto, não deixe de o felicitar pelo bom comportamento, sempre que possível.

---

### **Para obter as melhores performances**

Ajuste e colocação da coleira

A coleira não deve estar demasiado larga (mau contacto entre os elétrodos e a pele) nem demasiado apertada (pode causar problemas de respiração). Se necessário troque os elétrodos curtos pelos mais longos, de forma a manter um bom contacto com a pele sem apertar demasiado.

Verifique o estado da pilha

Certifique-se que a pilha tem carga suficiente. Disso depende o correto funcionamento da coleira.

Para temperaturas inferiores a 0°C, a pilha apresenta pior funcionamento que à temperatura ambiente normal.

Verifique o aperto dos elétrodos antes de cada utilização.

Não colocar o fio de antena, perto de cabos elétricos, de telefone, de antena de TV ou parabólica.

Em caso de ocorrência de trovoadas, desligue a alimentação da caixa emissora, e principalmente, desligue uma das pontas do circuito do fio de antena.

---

### **Ajuste da coleira**

A coleira deve estar ajustada de forma que os elétrodos estejam em contacto com a pele do cão.

A fita está ajustada corretamente quando você consegue encaixar dois dedos entre a fita e o pescoço do cão.

---

### **Precauções de utilização**

- **A coleira CANICOM é um artigo perfeitamente estanque na água.** Recomenda-se que troque pelo menos uma vez por ano a anilha de borracha, de forma a manter a coleira estanque.
- Não deixe outra coleira ou medalha metálica quando o seu cão usar a coleira anti fuga.
- Em caso de ocorrência de trovoadas, desligue a alimentação da caixa emissora, e principalmente, desligue o ligador do fio de antena.
- Não colocar o fio de antena, perto cabos elétricos, de telefone, de antena de TV ou parabólica.
- Não guarde o aparelho em locais expostos ou com temperaturas elevadas.
- Em caso de não utilização por um período de tempo prolongado (mais de três meses) é aconselhável retirar a pilha da coleira recetora.
- Se não utiliza a coleira por um período de tempo considerável, verifique o seu estado de funcionamento.
- Trocar a pilha todo os dois anos mesmo que o aparelho não tenha sido utilizado durante um período de tempo prolongado.

- Nunca deixe uma pilha gasta no interior da coleira.
- **NUM'AXES recomenda-se que utilize pilhas do mesmo modelo e da mesma marca que aquelas fornecidas com o vosso produto. Pilhas de outras marcas poderiam não funcionar ou não ser totalmente compatíveis com o vosso produto. Pode procurar as pilhas adequadas na firma NUM'AXES ([www.numaxes.com](http://www.numaxes.com)) ou no seu distribuidor.**
- A coleira não deve ser usada dentro de casa.
- **O sistema anti fuga é uma barreira virtual, portanto não pode ser considerado como uma barreira física imutável e intransponível.**

---

### **Manutenção**

Não utilize produtos voláteis, como a benzina ou diluentes, para lavar a coleira CANIFUGUE.

Mantenha-a limpa, lavando-a com um pano limpo.

Recomenda-se que troque pelo menos uma vez por ano a anilha de borracha, de forma a manter a coleira estanque.

---

### **Mau funcionamento**

Antes de assumir que há um mau funcionamento, leia este livro de instruções e **certifique-se que o problema não é causado por uma pilha fraca ou por erros de utilização.**

- Retire a pilha e aguarde alguns minutos. Volte a colocar a pilha, e experimente novamente.
- Verifique o ajuste da coleira no pescoço do cão. Os elétrodos devem estar em contacto com a pele do animal. Se necessário troque os elétrodos curtos pelos longos.
- Verifique o aperto dos elétrodos.
- Verifique o estado da pilha.
- Verifique se o fio está devidamente ligado a corrente.
- Verifique se o emissor está devidamente ligado a corrente.
- Verifique se a luz verde do emissor está acesa.
- Si no tempo, encontra problemas de distância de deteção, verifica o bom estado do fio.

Se continuar a ter problema, **contacte o seu distribuidor ou NUM'AXES ([export@numaxes.com](mailto:export@numaxes.com) / +33 (0)2 38 69 96 27).**

De acordo com a amplitude da avaria, deverá enviar o equipamento para que seja reparado e testado.

---

### **Dados técnicos**

#### **Emissor**

- Alimentação: 220 V AC
- Permeabilidade: impermeável a escorrimento
- Temperatura de utilização: -20°C a +40°C
- Dimensões: 90 mm x46 mm x 113 mm

#### **Coleira recetora**

- Alimentação: 1 pilha de lítio 3V tipo CR2
- Autonomia: 6 meses em standby
- Permeabilidade: impermeável à imersão
- Temperatura de utilização: -20°C a +40°C
- Níveis de intensidade: 8 níveis
- Dimensões: 58 mm x 34,5 mm x 41 mm
- Peso: 90 g (coleira, pilha e fita)

#### **Fio de antena**

- Seção de fio: 0,52 mm<sup>2</sup> ou 1,50 mm<sup>2</sup>

---

### **Acessórios**

Pode procurar-se em todo momento os acessórios (pilha, transformador, coleira recetora...) no sítio [www.numaxes.com](http://www.numaxes.com) ou no seu distribuidor.

---

### **Garantia**

A firma NUM'AXES dá garantia sobre defeitos de fabrico por dois anos após aquisição.

As despesas de transportes ida/volta estarão todos a cargo do comprador.

---

### Condições de garantia

1. A garantia só é válida, perante apresentação da prova de compra (talão de fatura ou bilhete de caixa) sem supressão.
2. A garantia não cobre:
  - troca da pilha, troca da fita
  - danos nos transportes
  - estragos derivados de: uso negligente (as mordeduras de cães, as fissuras...), utilização contrária às instruções ou não prevista, reparações feitas por pessoa alheia à NUM'AXES
  - perda ou roubo
3. Se se provar existir defeito de fabrico, cabe à NUM'AXES optar pela reparação ou troca do equipamento.
4. Nenhuma ação é possível contra a NUM'AXES, nomeadamente em caso de mau uso do equipamento ou no caso de avaria do produto.
5. A NUM'AXES reserva-se o direito de alterar as características técnicas deste produto, com vista a melhorar o seu desempenho ou respeitar novas regulações e normativas.
6. As informações contidas neste guia, podem ser alteradas sem aviso prévio.
7. Fotos e desenhos não contractuais.

---

### Recolha e reciclagem do vosso aparelho em fim de vida



O pictograma afixado sobre o vosso producto significa que o equipamento não pode ser misturado aos lixos domésticos. Deve ser entregue a um ponto de recolha adequado para o tratamento, a valorização e a reciclagem dos desperdícios eletrónicos ou deve ser entregue a vosso distribuidor. Assim, optando por esta diligência, protege o ambiente e contribui para a preservação dos recursos naturais e a proteção da saúde humana.

# NUM'AXES

Z.A.C. DES AULNAIES

745 RUE DE LA BERGERESSE – C.S. 30157

45161 OLIVET CEDEX – FRANÇA

Tel. +33 (0)2 38 69 96 27

[export@numaxes.com](mailto:export@numaxes.com)

| [www.numaxes.com](http://www.numaxes.com)

