

**GUIDE D'UTILISATION**

Veillez lire attentivement ce guide avant toute utilisation et conservez-le afin de pouvoir le consulter ultérieurement.

**Présentation du produit**

- 1 - Oculaire
- 2 - Molette de mise au point
- 3 - Cailleton rétractable
- 4 - Passage pour sangle de transport
- 5 - Filetage pour adaptateur trépied
- 6 - Objectif
- 7 - Bague de réglage dioptrique



**Ajustement de la distance inter pupillaire**

La distance entre les deux yeux, également appelée « écart inter pupillaire », varie d'une personne à l'autre. Afin d'obtenir un confort d'observation optimal, il est nécessaire que vos yeux soient parfaitement en face des lentilles. Pour cela, tenez vos jumelles normalement, comme si vous regardiez au loin, puis ajustez l'écartement entre les oculaires en rapprochant ou en écartant les fûts jusqu'à ce que vous puissiez voir une seule et même image (Fig. 1). Remettez toujours vos jumelles dans cette position avant de les utiliser.

**Réglage de la netteté**

- 1 - Choisissez un objet à observer et regardez-le à travers votre paire de jumelles.
- 2 - Fermez l'œil droit et visiez l'objet choisi avec l'œil gauche. Tournez la molette de mise au point centrale jusqu'à obtenir une image claire et nette (Fig. 2).
- 3 - Ouvrez l'œil droit et fermez l'œil gauche. Visiez l'objet choisi avec l'œil droit. Tournez la bague de réglage dioptrique jusqu'à obtenir une image claire et nette (Fig. 3). Notez le réglage de dioptrie que vous venez d'effectuer afin de vous y référer plus tard.
- 4 - Vos jumelles sont maintenant ajustées à votre vue. La mise au point pour toute distance peut maintenant être effectuée en tournant uniquement la molette de mise au point centrale (Fig. 4).

**Observation avec ou sans lunettes**

Vos jumelles sont équipées d'ocillatons souples et rétractables conçus pour votre confort et pour éliminer toute lumière superflue. Pour les utilisateurs qui ne portent pas de lunettes : remontez les ocillatons vers le haut en les tournant dans le sens inverse des aiguilles d'une montre afin d'obtenir une distance suffisante entre votre œil et l'oculaire (Fig. 5). Pour les utilisateurs qui portent des lunettes : assurez-vous que les ocillatons sont repliés vers le bas (Fig. 5). Vos yeux sont ainsi plus près des oculaires, ce qui vous permet de voir le champ de vision complet. Pour baisser les ocillatons, tournez-les dans le sens des aiguilles d'une montre.

**Fixation de la sangle de transport**

Faites passer les extrémités de la sangle dans les attaches prévues à cet effet de chaque côté des jumelles, puis de nouveau dans la boucle plastique (Fig. 6, Fig. 7). Ajustez la position des jumelles à votre convenance sur votre poitrine tandis qu'elles sont autour de votre cou, en réglant la longueur de la sangle qui passe dans les attaches et la boucle (d'une longueur égale de chaque côté).

**Précautions d'emploi**

- Ne démontez jamais vos jumelles, cela annulerait votre garantie.
- Votre paire de jumelles est un instrument optique de précision nécessitant les plus grandes précautions possibles lors de la manipulation et du transport. Évitez les impacts brutaux. Posez délicatement vos jumelles sur les surfaces dures.
- Lorsque vous n'utilisez pas votre produit, il est vivement recommandé de remettre en place les caches de protection des oculaires et des objectifs sur vos jumelles.
- Ne stockez jamais vos jumelles près d'une source de chaleur. Cela pourrait notamment endommager les produits de lubrification qui se trouvent à l'intérieur.
- Entrez vos jumelles dans un endroit frais et sec.

**⚠ Ne regardez jamais le soleil directement avec vos jumelles, cela peut occasionner de graves lésions oculaires.**

**Conseils d'entretien**

- Nettoyez régulièrement les lentilles extérieures de vos jumelles avec le chiffon en microfibras fourni ou bien avec un chiffon en coton doux et propre. Soufflez légèrement sur les lentilles pour créer un peu de buée puis frottez délicatement avec le chiffon en effectuant des mouvements circulaires. Utilisez un chiffon rugueux ou frotter inutilement les lentilles peut les rayer et causer, le cas échéant, des dommages irréversibles.
- Pour un nettoyage plus en profondeur, utilisez une lingette spéciale lentilles et un liquide de nettoyage pour les lentilles de type photographique, ou encore de l'alcool d'isopropyle. Appliquez toujours le liquide sur le chiffon et jamais directement sur les lentilles.
- Ne démontez jamais vos jumelles pour essayer d'en nettoyer l'intérieur.

**Caractéristiques techniques**

Grossissement	10X
Diamètre de l'objectif	42 mm
Type de prismes	En toit
Verre des prismes	BAK-4
Pourcentage de lumière transmise	75% par lentille
Traitement des lentilles	Multicouche
Dégagement oculaire	15 mm
Diamètre pupille de sortie	4,1 mm
Mise au point	Centrale
Distance minimale de mise au point	4 m
Champ de vision à 1 000 m	98 m
Champ de vision	5,6°
Indice crépusculaire	20,49
Étanches et traitées antibuée	Oui
Purgées à l'azote	Oui
Flottantes	Oui
Adaptables sur trépied	Oui
Dimensions	147 x 126 x 49 mm
Poids	626 g

**En cas de dysfonctionnement**

Avant d'attribuer une panne à l'appareil, prenez soin de relire ce guide et assurez-vous que le problème n'est pas dû à une erreur d'utilisation. Si le problème persiste, appelez le service après-vente du Groupe NUM'AXES au 02 38 63 64 40. Avec l'aide de nos techniciens, de nombreux problèmes peuvent être résolus par téléphone. Selon l'ampleur du dysfonctionnement, vous devrez peut-être retourner votre produit au service après-vente NUM'AXES afin qu'il soit réparé et testé.

**Ne retournez pas votre produit à votre distributeur. Retournez-le à l'adresse suivante :**

**Groupe NUM'AXES**  
Z.A.C. des Aulnaies – 745 rue de la Bergeresse – C.S. 30157  
45161 OLIVET CEDEX - FRANCE

Pour toutes réparations, le service après-vente du Groupe NUM'AXES a impérativement besoin de votre produit complet et de la preuve d'achat (facture ou ticket de caisse). Si vous omettez la preuve d'achat, le service après-vente du Groupe NUM'AXES vous facturera la réparation. Une somme forfaitaire de 25 € TTC sera facturée en cas de retour SAV non justifié.

**Garantie**

Le Groupe NUM'AXES garantit le produit contre les défauts de fabrication pendant les 30 années qui suivent l'acquisition. Les frais de transport aller-retour du produit sont à la charge exclusive de l'acheteur.

**Conditions de garantie**

- 1 - La garantie sera assurée uniquement si la preuve d'achat (facture ou ticket de caisse) est présentée sans rature au Groupe NUM'AXES.
- 2 - Cette garantie ne couvre aucun des points suivants :
  - les risques de transport directs ou indirects liés au retour du produit au Groupe NUM'AXES
  - l'endommagement du produit résultant :
    - de la négligence ou faute de l'utilisateur
    - d'une utilisation contraire aux instructions ou non prévue
    - de réparations faites par les réparateurs non agréés
  - la perte ou le vol
- 3 - Si le produit est reconnu défectueux, le Groupe NUM'AXES le réparera ou l'échangera suivant son choix.
- 4 - Le Groupe NUM'AXES ne pourra pas être tenu pour responsable des dommages qui pourraient résulter d'une mauvaise utilisation ou d'une panne du produit.
- 5 - Le Groupe NUM'AXES se réserve le droit de modifier les caractéristiques de ses produits en vue d'y apporter des améliorations techniques ou de respecter de nouvelles réglementations.
- 6 - Les informations contenues dans ce guide peuvent faire l'objet de modifications sans préavis.
- 7 - Photos et dessins non contractuels.

**USER GUIDE**

Carefully read this guide before use and save it for future reference.

**Presentation of the product**

- 1 - Eyepiece
- 2 - Focus knob
- 3 - Retractable eyecup
- 4 - Carrying strap attachment
- 5 - Tripod adaptor socket
- 6 - Objective lens
- 7 - Diopter ring



**Adjusting the inter pupillary distance**

The distance between the eyes, called "inter pupillary distance", varies from one person to another. To have a comfortable observation experience, the distance between the centers of the eyepieces should be set as close to your inter pupillary distance as possible. Hold your binoculars in the normal viewing position. Grasp each barrel firmly. Move the barrels closer together or further apart until you see a single circular field (Fig. 1). Always re-set your binoculars to this position before using them.

**Focusing**

- 1 - Select an object you are going to observe.
- 2 - Close your right eye and sight the selected object with your left eye. Focus the binoculars by rotating the center focus knob until the image is sharp and clear (Fig. 2).
- 3 - Open your right eye and close your left eye. Sight the selected object with your right eye and rotate the diopter ring until the image is sharp and clear (Fig. 3). Note the setting of the diopter scale for later use.
- 4 - Your binoculars should now be adjusted for your eyes. Focusing any distance can now be done simply by turning the center focus knob (Fig. 4).

**Viewing with or without glasses**

Your binoculars are fitted with soft and retractable eyecups designed for your comfort and to exclude extraneous light. For users without glasses: twist the eyecups up, rotating them counter-clockwise until they lock into the fully "up" position (Fig. 5). For users with glasses: make sure the eyecups are in the down position (Fig. 5). This will bring your eyes closer to the binoculars lenses, allowing you to see the full field of view. To bring the eyecups down, rotate them clockwise until they lock into the fully "down" position.

**Mounting the carrying strap**

Thread the ends of the neck strap through the strap lugs on each side of the binoculars, then back through the plastic buckle (Fig. 6, Fig. 7). Adjust the position of the binoculars on your chest as they hang around your neck to your preference by changing the length of the strap portion which passes through the lug and buckle (by an equal amount on each side).

**Cautions for use**

- Do not disassemble your binoculars as this will void the warranty.
- The product is a precision optical instrument, and requires careful handling. Avoid sharp impacts. Set the binoculars down gently on hard surfaces.
- Make sure to put the objective and ocular caps back on the binoculars to protect the lenses when you are not using the product.
- Keep your binoculars away from heat sources and direct sun light during storage.
- Your binoculars should be stored in a cool and dry environment.

**⚠ Never look at the sun directly with your binoculars, as it may cause serious damage to your eyes.**

**Maintenance**

- The included washable microfiber cleaning cloth is ideal for the routine cleaning of your optics. Breathe lightly on the lens to provide a slight amount of moisture, then gently rub with the microfiber cloth in a circular motion. Use of a coarse cloth or unnecessary rubbing may scratch the lenses surface and eventually cause permanent damage.
- For a more thorough cleaning, photographic lens tissue and photographic-type lens cleaning fluid or isopropyl alcohol may be used. Always apply the fluid to the cleaning cloth – never directly on the lenses.
- Never attempt to clean your binoculars internally.

**Technical specifications**

Magnification	10X
Objective lens diameter	42mm
Prism system	Roof prism
Prism glass	BAK-4
Light transmission	75% per lens
Lens coating	Multi-coated
Eye relief	15mm
Exit pupil diameter	4,1 mm
Focus system	Central
Minimum focusing distance	4m /13.1ft.
Field of view at 1 000yds	296ft.
Field of view	5.6°
Twilight index	20.49
Waterproof and fog proof	Yes
Nitrogen filled	Yes
Floating	Yes
Adaptable to tripod	Yes
Dimensions	147 x 126 x 49mm
Weight	626g / 22oz

**Troubleshooting**

Should your product stop working or develop a fault, first read this guide over, and then check you are using the product correctly. If the problem persists, contact your distributor or check out on [www.numaxes.com](http://www.numaxes.com). You can also contact NUM'AXES at +33.2.38.69.96.27 or by email [export@numaxes.com](mailto:export@numaxes.com). Depending on the malfunction, you may have to return the product for service and repair. For all repairs, please supply the complete product and the proof of purchase (invoice or sales receipt). If you omit the proof of purchase, the after sales service will have to invoice you for any repair cost incurred.

**Garantie**

NUM'AXES Group guarantees the product against production defects for 30 years after purchase. All postage and packing charges will be the purchaser's sole responsibility.

**Guarantee conditions**

- 1 - The guarantee will be valid only if the proof of purchase (invoice or sales receipt), without cancellation, is submitted to the distributor or to NUM'AXES Group. The guarantee is limited to the original purchaser.
- 2 - This guarantee does not cover:
  - Direct or indirect risks incurred when sending the article back to the distributor or to NUM'AXES Group.
  - Damage to the product caused by:
    - negligence or incorrect use
    - use contrary to the instructions or not envisioned therein
    - repairs performed by unauthorised persons
    - loss or theft
- 3 - If the product is found to be defective, NUM'AXES Group will either decide to repair or replace it.
- 4 - No claim may be advanced against NUM'AXES Group, particularly in relation to incorrect use or breakdown.
- 5 - NUM'AXES Group reserves the right to modify the characteristics of its products with a view to making technical improvements or to comply with new regulations.
- 6 - The information contained in this guide may be subject to amendment without prior notice.
- 7 - Photos and drawings are not contractual.

**MANUAL DE INSTRUCCIONES**

Lea todas las instrucciones detenidamente antes de usar la unidad y guárdelas para referencias futuras.

**Presentación del producto**

- 1 - Ocular
- 2 - Mando de enfoque central
- 3 - Ocular abatible
- 4 - Orejeta para la correa de transporte
- 5 - Bisagra central para el adaptador para trípode
- 6 - Objetivo
- 7 - Anillo de ajuste de dioptrías



**Adaptación a la distancia entre los ojos (distancia inter pupilar)**

La distancia entre los ojos, denominada "distancia inter pupilar", varía de una persona a otra. Para lograr un alineamiento perfecto de la lente al ojo, siga estos pasos sencillos. Sujete sus prismáticos en la posición normal de observación. Agarre firmemente ambos cañones. Mueva los cañones acercándolos o alejándolos hasta que vea un único campo circular (Fig. 1). Reajuste siempre sus prismáticos a esta posición antes de usarlos.

**Ajuste de la nitidez**

- 1 - Cierre su ojo derecho y apunte a un objeto con el ojo izquierdo.
- 2 - Enfoque los prismáticos haciendo girar el mando de enfoque central hasta que el objeto apuntado se vea nítido y claro (Fig. 2).
- 3 - Abra su ojo derecho y cierre su ojo izquierdo. Apunte a un objeto con el ojo derecho y gire el anillo de ajuste de dioptrías hasta que el objeto apuntado se vea nítido y claro (Fig. 3). Tome nota del ajuste sobre la escala dióptrica para uso posterior.
- 4 - Sus prismáticos deberían estar ahora ajustados a sus ojos. Ahora puede enfocar cualquier distancia simplemente girando el mando de enfoque central (Fig. 4).

**Observación con y sin gafas**

Sus prismáticos están equipados con oculares retráctiles diseñados para su comodidad y para excluir la luz externa. En el caso de usuarios que no lleven gafas: gire los oculares hacia arriba, en el sentido contrario a las agujas del reloj, hasta la posición del tope alto (Fig. 5). Si lleva gafas: compruebe que los oculares estén en la posición baja, lo que acercará más sus ojos a las lentes de los prismáticos y le permitirá ver todo el campo de visión (Fig. 5).

**Montaje de la correa de transporte**

Pase los extremos de la correa por las orejetas de la cinta situadas a cada lado de los prismáticos, luego páselas por la hebilla de plástico (Fig. 6, Fig. 7). Ajuste la posición de los prismáticos en el pecho de tal forma que cuelguen según su gusto, para ello cambie la longitud de la parte de la cinta que pasa a través de la orejeta y la hebilla (en igual medida en ambos lados).

**Precauciones de uso**

- Nunca intente desarmar sus prismáticos. El hacerlo anulará la garantía.
- Sus prismáticos son un instrumento óptico de calidad necesitando una manipulación y un transporte con las mejores precauciones. Evite impactos fuertes. Deposite los prismáticos con suavidad sobre las superficies duras.
- Conserve las tapas protectoras del ocular y del objetivo cuando no esté usando sus prismáticos.
- Nunca guarde sus prismáticos cerca de una fuente de calor, esto que puede dañar los productos de lubricación que se encuentran al interior.
- Guarde sus prismáticos en un lugar fresco e sin humedad.

**⚠ Nunca mire directamente al sol con sus prismáticos ya que podría causarle un daño importante a sus ojos.**

**Mantenimiento**

- El paño de microfibra lavable incluido es ideal para la limpieza rutinaria de sus prismáticos. Eche un poco de aliento en la lente, para humedecerla ligeramente, y frótele suavemente con movimientos circulares. Si usa un paño áspero o si frota de forma innecesaria podría arañar la superficie de la lente y eventualmente provocar un daño permanente.
- Para una limpieza más profunda, puede usarse una tela para lentes fotográficas y un líquido limpiador para lentes de tipo fotográfico o alcohol isopropílico. Aplique el producto en el paño limpiador – nunca directamente en la lente.
- Nunca intente limpiar el interior de sus prismáticos.

**Características técnicas**

Aumento	10X
Diámetro objetivo	42 mm
Sistema de prismas	Prismas rectos
Material de los prismas	BAK-4
Porcentaje de transmisión luminica	75% por lente
Tratamiento de las lentes	Revestimiento multicapa
Distancia de la pupila al ocular	15 mm
Pupila de salida	4,1 mm
Sistema de enfoque	Central
Distancia mínima de enfoque	4 m
Campo de visión a 1000 m	98 m
Campo de visión	5,6°
Índice crepuscular	20,49
Impermeables y anti-empañamiento	Sí
Purgados con nitrógeno	Sí
Flotante	Sí
Adaptable a trípode	Sí
Dimensiones	147 x 126 x 49 mm
Peso	626 g

**En caso de malfuncionamiento**

Antes de atribuir un fallo al aparato es preciso consultar este manual para comprobar que el problema no sea debido a errores de uso. Si el problema persiste, contacte con su distribuidor o visite [www.numaxes.com](http://www.numaxes.com). También puede contactar con NUM'AXES llamando al +33.2.38.69.96.27 o por correo electrónico a [export@numaxes.com](mailto:export@numaxes.com). Según la magnitud de su problema, puede que tenga que hacernos llegar su producto para ser reparado y testado en nuestra fábrica. Para cualquier reparación, el servicio post venta necesita obligatoriamente el aparato completo y la fecha de compra (factura o ticket de compra). Si olvida la prueba de compra, el servicio post venta le facturará el arreglo.

**Garantía**

El Grupo NUM'AXES garantiza el producto contra los defectos de fabricación durante los 30 años consecutivos a su adquisición. Los gastos del transporte ida/vuelta del producto corren exclusivamente a cargo del comprador.

**Condiciones de garantía**

- 1 - La garantía será válida únicamente presentando al Grupo NUM'AXES la prueba de compra (factura o ticket de compra) sin tachaduras.
- 2 - Dicha garantía no cubre ninguno de los siguientes puntos:
  - los riesgos de transporte, directos o indirectos, derivados de la devolución del producto a su distribuidor o al Grupo NUM'AXES
  - el deterioro del producto resultante de:
    - la negligencia o error del usuario
    - una utilización contraria a las instrucciones o no prevista
    - las reparaciones realizadas por personas no habilitadas
    - la pérdida o el robo
- 3 - Si se reconoce que el producto es defectuoso, el Grupo NUM'AXES lo reparará o lo cambiará, según decida.
- 4 - No se podrá recurrir contra el Grupo NUM'AXES en caso de daños resultados de una mala utilización del producto o de una avería.
- 5 - El Grupo NUM'AXES se reserva el derecho de modificar las características de sus productos para realizar mejoras técnicas o respetar nuevas normativas.
- 6 - La información de esta guía puede ser objetivo de modificaciones sin previo aviso.
- 7 - Fotos y dibujos no contractuales.

**GEBRAUCHSANLEITUNG**

Lesen Sie alle Anweisungen vor der Benutzung sorgfältig durch und bewahren Sie sie für die Zukunft auf.

**Vorstellung des Produkts**

- 1- Okular
- 2- Fokussierknopf
- 3- Augenmuscheln
- 4- Schlaufe-Durchgang
- 5- Gewinde für Tripod-Adapter
- 6- Objektiv
- 7- Dioptrie-Einstellung



**Anpassen an den Augenabstand (Pupillendistanz)**

Der Abstand zwischen den Augen, der so genannte "Pupillenabstand", variiert von Mensch zu Mensch. Um eine optimale Einstellung zwischen Okular und Auge zu erreichen, führen Sie bitte folgende Schritte aus:  
Halten Sie das Fernglas ganz normal vor Ihre Augen.  
Halten Sie beide Objektive fest. Bewegen Sie die beiden Objektive gegeneinander, bis Sie einen einzigen Bildkreis sehen (Fig. 1). Stellen Sie Ihr Fernglas vor jedem Einsatz auf die Position ein.

**Bildscharfe einstellen**

- 1- Schließen Sie das rechte Auge und beobachten Sie das Objekt nur mit dem linken Auge.
- 2- Stellen Sie das Fernglas durch Bewegung des Fokussierknopfs so ein dass Sie ein scharfes und klares Bild sehen (Fig. 2).
- 3- Öffnen Sie das rechte Auge und schließen das linke. Drehen Sie die Dioptrie-Einstellung bis Sie das Objekt scharf und klar sehen (Fig. 3). Merken Sie sich die Einstellung der Dioptrie Skala für spätere Beobachtungen.
- 4- Beide Fernglasseiten sind jetzt scharf eingestellt und Sie brauchen nur den Fokussierknopf zu benutzen um Beobachtungsgegenstände in verschiedener Entfernung scharf einzustellen (Fig. 4).

**Beobachten mit und ohne Brille**

Ihr Fernglas ist mit hochdrehbaren Augenmuscheln ausgestattet, um den Anwendungskomfort zu erhöhen und das Eindringen von Außenlicht zu verhindern.  
**Wenn Sie kein Brillenträger sind:** drehen Sie die Augenmuscheln gegen den Uhrzeigersinn nach oben, bis sie in der obersten Stellung einrasten (Fig. 5).  
**Wenn Sie Brillenträger sind:** sollten Sie die Augenmuscheln in die untere Stellung bringen. Dadurch befinden sich Ihre Augen näher an der Fernglaslinse und Sie können das gesamte Sehfeld überblicken. Zum Herunterdrehen aus der hochgedrehten Position drehen Sie die Augenmuscheln einfach im Uhrzeigersinn (Fig. 5).

**Anbringen des Tragebandes**

Fädeln Sie die Enden des Tragegurts durch die Gurt ösen auf beiden Seiten des Fernglases, dann zurück durch Plastikschlinge (Fig. 6, Fig. 7). Stellen Sie die Position des um Ihren Hals hängenden Fernglases auf Ihrer Brust so ein, wie Sie es bevorzugen, indem Sie die Länge des durch die Öse und die Schnalle reichenden Gurteils (auf beiden Seiten gleich lang) ändern.

**Vorsichtsmaßnahmen**

- Nehmen Sie niemals Ihr Fernglas auseinander. Dies könnte die Garantie verwerfen.
- Mit Ihrem Fernglas, das ein hoch Präzision Optisch Instrument ist, sollen Sie vorsichtig u.a. auch beim Transport umgehen. Setzen Sie das Fernglas keinen harten Stößen aus. Legen Sie es auf harten Oberflächen behutsam ab.
- Bei längerer Nichtverwendung Ihres Fernglases, empfehlen wir Ihnen Okular und Objektivabdeckungen an die richtige Stelle zu lassen.
- Bewahren Sie Ihr Fernglas niemals in der Nähe einer Wärmequelle auf, da dies die Schmiermittel im Inneren beschädigen kann.
- Lagern Sie das Fernglas kühl und trocken.



**Schauen sie mit ihrem Fernglas niemals direkt in die Sonne, da dies zu schwerwiegenden Augenverletzungen führen kann.**

**Pflege**

- Das enthaltene waschbare Mikrofaser-Reinigungstuch ist ideal für die routinemäßige Reinigung der optischen Oberflächen. Um Schmutz oder Fingerabdrücke zu entfernen, reinigen Sie die Linsen mit einem weichen Baumwolltuch in kreisförmigen Bewegungen. Die Verwendung von groben Materialien oder unnötiges Reiben können die Linsenoberfläche zerkratzen und mit der Zeit dauerhaft beschädigen.
- Für eine gründlichere Reinigung lässt sich ein Kameralinsentuch und Kameralinsenpflegemittel oder Isopropylalkohol verwenden. Geben Sie das Pflegemittel stets auf das Tuch – niemals direkt auf die Linse.
- Nehmen Sie niemals Ihr Fernglas zur Reinigung auseinander.

**Technische Merkmale**

Vergrößerung	10X
Objektivdurchmesser	42 mm
Prismen-System	Dachkant
Prismen-Glass	BAK-4
Prozentsatz des Lichtübertragung	75% pro Linse
Linsen-Beschichtungen	Mehrfachvergütung
Augenabstand	15 mm
Austrittspupille	4,1 mm
Fokussierung	Zentrum-Mechanismus
Mini Fokussierungsabstand	4 m
Sehfeld auf 1000 m	98 m
Sehfeld	5,6°
Dämmerungszahl	20,49
Wasserdicht und Antibeschlag	Ja
Mit Stickstoff gefüllt	Ja
Schwimmend	Ja
Stativ anpassbar	Ja
Abmessungen	147 x 126 x 49 mm
Gewicht	626 g

**Beim Nicht-Funktionieren Ihres Gerätes**

Wenn Ihr Gerät einmal nicht ordnungsgemäß funktioniert, sollten Sie dieses Handbuch nochmals aufmerksam durchlesen und sicherstellen, dass das Problem nicht auf einem Anwendungsfehler beruht.  
Wenn das Problem weiterhin besteht, wenden Sie sich an Ihren Händler oder besuchen Sie [www.numaxes.com](http://www.numaxes.com). Sie können NUM'AXES auch telefonisch unter +33.2.38.69.96.27 oder per E-Mail unter [export@numaxes.com](mailto:export@numaxes.com) erreichen.  
Je nach der Fehlfunktion werden Sie beraten, das Produkt zurückzuschicken, so das es repariert und getestet wird.  
Der Kundendienst braucht unbedingt für alle Reparaturen: das Komplette Produkt und der Kaufbeweis (Rechnung oder Kassenbeleg). Der Kundendienst wird Ihnen die Reparatur berechnen, wenn alle Kaufbeweise nicht vorliegen.

**Garantie**

NUM'AXES-Gruppe garantiert das Produkt gegen Fabrikationsfehler für eine Zeit von 30 Jahren ab Kaufdatum. Die Frachtkosten für Hin- und Rücksendung des Produkts trägt ausschließlich der Käufer.

**Garantiebedingungen**

- 1- Die Garantie kann nur dann gewährt werden, wenn der Kaufbeweis (Rechnung oder Kassenbeleg) dem Händler oder der Firma NUM'AXES-Gruppe vorliegt.
- 2- Die Garantie erstreckt sich nicht auf folgende Bereiche:
  - Transportrisiken direkter oder indirekter Art, die durch Rücksendung des Produkts an NUM'AXES-Gruppe entstehen.
  - Beschädigungen des Produkts, die durch Fahrlässigkeit oder Bedienungsfehler bedingt sind (unsachgemäße Bedienung, Nichtbeachtung der Betriebsanleitung, oder ungewollte Schäden, Reparaturen, die von nicht autorisierten Stellen durchgeführt werden).
  - Verlust oder Diebstahl.
- 3- Wird das Produkt als Fehlerhaft anerkannt, kann NUM'AXES-Gruppe es ersetzen oder reparieren.
- 4- Rechtsmittel gegen NUM'AXES-Gruppe, insbesondere bei unsachgemäßem Gebrauch oder technischem Defekt des Gerätes, können in keiner Form geltend gemacht werden.
- 5- NUM'AXES-Gruppe behält sich das Recht vor, die Eigenschaften seiner Produkte zur technischen Verbesserung bzw. zur Einhaltung von neuen Vorschriften zu verändern.
- 6- Die in dieser Gebrauchsanleitung angegebenen Informationen können ohne Voranmeldung geändert werden.
- 7- Die Fotos und Zeichnungen können von den Produkten abweichen.

**MANUALE D'USO**

Leggere attentamente tutte le istruzioni prima dell'utilizzo e conservarle per riferimento futuro.

**Presentazione del prodotto**

- 1- Oculare
- 2- Rotella di focalizzazione centrale
- 3- Bordi degli oculari retrattili
- 4- Occhiali per tracolla
- 5- Cardine per adattatore per treppiede
- 6- Obiettivo
- 7- Anello di regolazione diottrica



**Regolazione della distanza oculare (distanza interpupillare)**

La distanza fra gli occhi, o "distanza interpupillare", varia da persona a persona. Per ottenere il perfetto allineamento delle lenti rispetto ai vostri occhi, compiere queste semplici operazioni:  
Tenere il binocolo nella posizione di visione normale.  
Afferrando saldamente i due cannocchiali del binocolo, avvicinarli o allontanarli fino a quando non si vede un unico campo circolare (Fig. 1). Prima di ogni uso, rimettere sempre il binocolo in questa posizione.

**Regolazione della nitidezza dell'immagine**

- 1- Chiudete l'occhio destro e osservate un oggetto solo con l'occhio sinistro.
- 2- Focalizzare il binocolo muovendo la rotella di focalizzazione in modo che appare un'immagine chiara e nitida (Fig. 2).
- 3- Aprite l'occhio destro e chiudete quello sinistro. Osservate un oggetto solo con l'occhio destro e far girare l'anello di regolazione diottrica fino a che l'oggetto osservato appaia chiaramente e nitidamente (Fig. 3). Annotate il valore impostato sulla scala diottrica per l'uso successivo.
- 4- Adesso entrambe le lenti del binocolo sono focalizzate e basta usare la rotella di focalizzazione per osservare oggetti di qualsiasi distanza (Fig. 4).

**Osservazione con e senza occhiali**

Il binocolo è provvisto di bordi degli oculari pieghevoli progettate per maggiore comodità di osservazione e per escludere la luce esterna.  
**Per coloro che non indossano occhiali:** piegare le bordi degli oculari verso l'alto ruotandole in senso antiorario finché non sono completamente bloccate nella posizione "su" (Fig. 5).  
**Se si indossano occhiali:** assicurarsi che le bordi degli oculari siano in posizione "giù"; ciò consentirà di avere gli occhi più vicini alle lenti del binocolo permettendo così di osservare l'intero campo visivo. Per abbassare le bordi degli oculari dalla posizione estrema "su" ruotarle semplicemente in senso orario (Fig. 5).

**Attacco della tracolla**

Infilare le estremità della tracolla negli occhiali posti su ciascun lato del binocolo e poi ancora nella fibbia in plastica (Fig. 6, Fig. 7). Regolare la posizione del binocolo sul petto in modo da tenerlo a tracolla a piacere cambiando la lunghezza della parte di cinghia che passa attraverso l'occhiello e la fibbia (in modo da ottenere un'uguale lunghezza su ciascun lato).

**Precauzioni per l'uso**

- Non smontate mai il binocolo. Ciò invaliderebbe la garanzia.
- Il vostro binocolo è uno strumento ottico di precisione che necessita di essere maneggiato e trasportato con la maggior precauzione possibile. Evitare urti bruschi. Appoggiare delicatamente il binocolo su superfici dure.
- Nei periodi in cui il binocolo non è utilizzato, si consiglia vivamente di mantenere gli appositi coperchi di protezione dell'oculare e dell'obiettivo montati sul dispositivo.
- Evitare l'avvicinamento del dispositivo a fonti di calore in quanto potrebbero danneggiarsi i sistemi interni lubrificati del binocolo.
- Conservare in un luogo fresco e asciutto.



**Non guardare direttamente il sole attraverso il binocolo in quanto gli occhi potrebbero venire seriamente danneggiati.**

**Manutenzione**

- Il panno lavabile di pulizia in microfibra in dotazione è ideale per la pulizia ordinaria delle ottiche. Respirare leggermente sulle lenti per fornire una piccola quantità di umidità, quindi sfregare delicatamente le lenti con il panno in microfibra con un movimento circolare. L'uso di un panno ruvido o un eccessivo strofinamento può graffiare la superficie della lente e causare infine danni permanenti.
- Per una pulizia più radicale, si può usare un tessuto per lenti e un fluido per la pulizia delle lenti di tipo fotografico oppure alcool isopropilico. Applicare sempre il liquido sul panno di pulizia, mai direttamente sulle lenti.
- Non smontate mai il binocolo per una pulizia interna.

**Caratteristiche tecniche**

Ingrandimento	10X
Diametro dell'obiettivo	42 mm
Sistema di prismi	A tetto
Vetro del prisma	BAK-4
Livello di trasmissione della luce	75% per lente
Trattamento lenti	Multistrato
Estrazione pupillare	15 mm
Pupilla di uscita	4,1 mm
Sistema di focalizzazione	Centrale
Distanza minima di focalizzazione	4 m
Campo visivo a 1000 m	98 m
Campo visivo	5,6°
Valore crepuscolare	20,49
Impermeabile e antinebbia	Si
Spurgato con azoto	Si
Galleggiante	Si
Compatibile con treppiede	Si
Dimensioni	147 x 126 x 49 mm
Peso	626 g

**In caso di malfunzionamento**

Prima di affermare che il prodotto "non funziona", assicuratevi che il problema riscontrato non sia dovuto ad errori di utilizzo.  
Se il problema persiste, contatta il tuo distributore o visita il sito [www.numaxes.com](http://www.numaxes.com). Puoi anche contattare NUM'AXES al numero +33.2.38.69.96.27 o via e-mail all'indirizzo [export@numaxes.com](mailto:export@numaxes.com).  
Nel caso in cui sia necessario inviare il prodotto al servizio assistenza clienti, documentate con una chiara descrizione il difetto riscontrato. Il servizio assistenza clienti provvederà a riparare o sostituire il prodotto.

**Garanzia**

NUM'AXES garantisce il prodotto contro difetti di fabbricazione per 30 anni dalla data di acquisto. Le spese di trasporto, andata e ritorno, per l'invio del prodotto a il Gruppo NUM'AXES, sono a carico dell'utilizzatore.

**Condizioni di garanzia**

- 1- La garanzia è riconosciuta solo se il prodotto inviato in riparazione è corredato di prova di acquisto (fattura o biglietto di cassa) senza manomissione.
- 2- La garanzia non comprende:
  - i rischi di trasporto, lo smarrimento o il furto connessi con l'invio del prodotto a/dal Gruppo NUM'AXES
  - i danni causati da:
    - negligenza o colpa dell'utilizzatore
    - utilizzo non conforme alle istruzioni o non previsto
    - riparazioni o modifiche effettuate da personale non autorizzato
  - lo smarrimento o il furto
- 3- Se il prodotto è riconosciuto difettoso, il Gruppo NUM'AXES lo riparerà o lo sostituirà a suo insindacabile giudizio.
- 4- Contro il Gruppo NUM'AXES non è ammesso alcun ricorso, in particolare in caso di cattivo uso, manomissione o uso non conforme del prodotto.
- 5- Il Gruppo NUM'AXES si riserva il diritto di modificare le caratteristiche del prodotto, al fine di apportare miglioramenti tecnici o adeguarlo a nuove regolamentazioni.
- 6- Le informazioni del presente manuale possono essere oggetto di modifica senza preavviso.
- 7- Fotografie e disegni non contrattuali.

**GUIA DO UTILIZADOR**

Leia atentamente este guia antes de utilizar e guarde-o para referência futura.

**Apresentação do produto**

- 1- Ocular
- 2- Botão de foco
- 3- Protetor ocular retrátil
- 4- Pega para transporte
- 5- Encaixe para adaptador de tripé
- 6- Lente objetiva
- 7- Anel dióptrico



**Ajustando a distância interpupilar**

A distância entre os olhos, denominada "distância interpupilar", varia de pessoa para pessoa. Para uma experiência de observação confortável, a distância entre os centros das oculares deve ser ajustada o mais próximo possível da sua distância interpupilar. Segure o binóculo na posição normal de visualização. Segure cada cilindro firmemente. Aproxime ou afaste os cilindros até ver um único campo circular (Fig. 1). Ajuste sempre o binóculo para esta posição antes de o utilizar.

**Focando**

- 1- Selecione um objeto que irá observar.
- 2- Feche o olho direito e mire o objeto selecionado com o olho esquerdo. Foque o binóculo rodando o botão de focagem central até que a imagem fique nítida e clara (Fig. 2).
- 3- Abra o olho direito e feche o olho esquerdo. Aponte o objeto selecionado com o olho direito e rode o anel dióptrico até que a imagem fique nítida e clara (Fig. 3). Anote a configuração da escala dióptrica para utilização posterior.
- 4- O seu binóculo deve estar agora ajustado para os seus olhos. Agora é possível focar a qualquer distância, bastando para isso rodar o botão de focagem central (Fig. 4).

**Visualização com ou sem óculos**

Os seus binóculos estão equipados com protetores oculares macios e retráteis, concebidos para o seu conforto e para excluir a luz exterior.  
**Para utilizadores sem óculos:** rode os protetores oculares para cima, rodando-os no sentido contrário ao dos ponteiros do relógio até que fiquem bloqueados na posição totalmente "para cima" (Fig. 5).  
**Para utilizadores de óculos:** certifique-se de que as oculares estão baixadas (Fig. 5). Isto aproximará os seus olhos das lentes do binóculo, permitindo-lhe ver todo o campo de visão. Para baixar as oculares, rode-as no sentido dos ponteiros do relógio até que fiquem totalmente bloqueadas na posição "baixada".

**Precações de utilização**

Passe as extremidades da correia de pescoço pelas correias de cada lado do binóculo e, em seguida, pela fivela de plástico (Fig. 6, Fig. 7). Ajuste a posição do binóculo no seu peito, enquanto este está pendurado ao pescoço, de acordo com a sua preferência, alterando o comprimento da parte da correia que passa pela correia e pela fivela (em igual proporção de cada lado).

**Precações de utilização**

- Não desmonte o binóculo, pois isso anulará a garantia.
- O produto é um instrumento óptico de precisão e requer um manuseamento cuidadoso. Evite impactos bruscos. Coloque o binóculo cuidadosamente sobre superfícies duras.
- Certifique-se de que volta a colocar as tampas da objetiva e da ocular no binóculo para proteger as lentes quando não estiver a utilizar o produto.
- Mantenha o binóculo afastado de fontes de calor e da luz solar direta durante o armazenamento.
- O binóculo deve ser armazenado num ambiente fresco e seco.



**Nunca olhe diretamente para o sol com os seus binóculos, pois isso pode causar graves danos aos seus olhos.**

**Manutenção**

- O pano de limpeza de microfibra lavável incluído é ideal para a limpeza de rotina da sua objetiva. Sobre ligeiramente sobre a lente para a humedecer um pouco e, em seguida, esfregue suavemente com o pano de microfibra em movimentos circulares. O uso de um pano áspero ou fricção desnecessária pode riscar a superfície da lente e, eventualmente, causar danos permanentes.
- Para uma limpeza mais completa, pode ser utilizado um lenço para lentes fotográficas e fluido de limpeza de lentes fotográfico ou álcool isopropílico. Aplique sempre o fluido no pano de limpeza – nunca diretamente nas lentes.
- Nunca tente limpar o interior do binóculo.

**Especificações técnicas**

Ampliação	10X
Diâmetro da lente objetiva	42mm
Sistema de prisma	Prisma de telhado
Vidro prismático	BAK-4
Transmissão de luz	75% por lente
Revestimento de lentes	Multirrevestido
Alívio para os olhos	15mm
Diâmetro da pupila de saída	4,1 mm
Sistema de foco	Central
Distância mínima de focagem	4m
Campo de visão a 1 000 m	293ft.
Campo de visão	5,6°
Índice de crepúsculo	20,49
À prova de água e de nevoeiro	Sim
Cheio de azoto	Sim
Flutuante	Sim
Adaptável a tripé	Sim
Dimensões	147 x 126 x 49mm
Peso	626 g

**Solução de problemas**

Caso o seu produto deixe de funcionar ou apresente alguma falha, leia primeiro este guia e depois verifique se está a utilizar o produto corretamente.  
Se o problema persistir, contacte o seu distribuidor ou acesse a [www.numaxes.com](http://www.numaxes.com). Pode também contactar o Grupo NUM'AXES pelo telefone +33.2.38.69.96.27 ou pelo e-mail [export@numaxes.com](mailto:export@numaxes.com). Dependendo do defeito, poderá ser necessário devolver o produto para manutenção e reparação. Para todas as reparações, forneça o produto completo e o comprovativo de compra (fatura ou recibo de compra). Caso não apresente o comprovativo, o serviço pós-venda deverá cobrar o valor da reparação.

**Garantia**

O Grupo NUM'AXES garante o produto contra defeitos de fabrico durante 30 anos após a compra. Todos os custos de envio e embalagem serão da inteira responsabilidade do comprador.

**Condições de garantia**

- 1- A garantia será válida apenas mediante a apresentação do comprovativo de compra (fatura ou recibo de venda), sem cancelamento, ao distribuidor ou ao Grupo NUM'AXES. A garantia limita-se ao comprador original.
- 2- Esta garantia não cobre:
  - Riscos diretos ou indiretos incorridos ao enviar o artigo de volta para o distribuidor ou para o Grupo NUM'AXES.
  - Danos no produto causados por:
    - negligência ou utilização incorreta
    - utilização contrária às instruções ou não prevista nas mesmas
    - reparações efetuadas por pessoas não autorizadas
    - perda ou roubo
- 3- Caso o produto seja considerado defeituoso, o Grupo NUM'AXES decidirá repará-lo ou substituí-lo.
- 4- Não poderá ser apresentada qualquer reclamação contra o Grupo NUM'AXES, nomeadamente relativamente a utilização incorreta ou avaria.
- 5- Grupo NUM'AXES reserva-se o direito de modificar as características dos seus produtos com vista a melhorias técnicas ou para cumprir com novas regulamentações.
- 6- As informações contidas neste guia podem estar sujeitas a alterações sem aviso prévio.
- 7- As fotos e desenhos não são contratuais.

**GEBRUIKERSHANDLEIDING**

Lees deze handleiding zorgvuldig door voordat u het product gebruikt en bewaar deze voor toekomstig gebruik.

**Presentatie van het product**

- 1- Oculaire
- 2- Focus knob
- 3- Retractable eyecup
- 4- Carrying strap attachment
- 5- Tripod adaptor socket
- 6- Objective lens
- 7- Diopter ring



**Het aanpassen van de interpupilaafstand**

De afstand tussen de ogen, de zogenaamde "interpupilaafstand", varieert van persoon tot persoon. Voor een comfortabele observatie-ervaring moet de afstand tussen de middelpunten van de oculairen zo dicht mogelijk bij uw interpupilaafstand liggen. Houd uw verrekijker in de normale kijkpositie. Pak elke cilinder stevig vast. Beweeg de cilinders dicht bij elkaar of verder uit elkaar totdat u één cirkelvormig beeld ziet (Fig. 1). Zet uw verrekijker altijd opnieuw in deze positie voordat u hem gebruikt.

**Focussen**

- 1- Selecteer een object dat u wilt observeren.
- 2- Sluit uw rechteroog en richt het geselecteerde object met uw linkeroog. Stel de verrekijker scherp door aan de middelste focusknop te draaien totdat het beeld scherp en helder is (Fig. 2).
- 3- Open uw rechteroog en sluit uw linkeroog. Richt het geselecteerde object met uw rechteroog en draai aan de dioptrie-ring totdat het beeld scherp en helder is (Fig. 3). Noteer de instelling van de dioptrieschaal voor later gebruik.
- 4- Uw verrekijker moet nu zijn afgesteld op uw ogen. U kunt nu op elke afstand scherpstellen door simpelweg aan de middelste focusknop te draaien (Fig. 4).

**Kijken met of zonder bril**

Uw verrekijker is voorzien van zachte en intrekbare oogschelpen die speciaal zijn ontworpen voor uw comfort en die afscherming van vreemd licht bieden.

**Voor brildraggers:** draai de oogschelpen omhoog en draai ze tegen de klok in totdat ze volledig vastklikken in de "omhoog" positie (Fig. 5).

**Voor brildraggers:** zorg ervoor dat de oogschelpen naar beneden staan (Fig. 5). Dit brengt uw ogen dicht bij de lenzen van de verrekijker, zodat u het volledige gezichtsveld kunt zien. Om de oogschelpen naar beneden te brengen, draait u ze met de klok mee totdat ze volledig vastklikken.

**Montage van de draagriem**

Haal de uiteinden van de nekband door de riemlusen aan beide zijden van de verrekijker en vervolgens terug door de kunststof gesp (afb. 6, afb. 7). Pas de positie van de verrekijker op uw borst aan terwijl deze om uw nek hangt, naar wens aan door de lengte van het riemgedeelte dat door de riemlus en de gesp loopt te wijzigen (aan beide kanten evenveel).

**Waarschuwingen voor gebruik**

- Demonteer uw verrekijker niet, anders vervalt de garantie.
- Het product is een optisch precisie-instrument en vereist zorgvuldige behandeling. Vermijd harde stoten. Zet de verrekijker voorzichtig neer op een harde ondergrond.
- Zorg ervoor dat u de objectief- en oculairdoppen terug op de verrekijker plaatst om de lenzen te beschermen wanneer u het product niet gebruikt.
- Houd uw verrekijker uit de buurt van warmtebronnen en direct zonlicht tijdens opslag.
- Bewaar uw verrekijker op een koele en droge plaats.



**Kijk nooit rechtstreeks met uw verrekijker naar de zon, omdat dit ernstige schade aan uw ogen kan veroorzaken.**

**Onderhoud**

- De meegeleverde, wasbare microvezeldoek is ideaal voor de routinematige reiniging van uw optiek. Adem lichtjes op de lens om deze een beetje te bevochtigen en wrijf vervolgens zachtjes met de microvezeldoek in cirkelvormige bewegingen. Gebruik van een ruwe doek of onnodig wrijven kan krassen op het lensoppervlak veroorzaken en uiteindelijk permanente schade veroorzaken.
- Voor een grondigere reiniging kunt u een fotografisch lensdoekje en een speciale lensreinigingsvloeistof of isopropylalcohol gebruiken. Breng de vloeistof altijd aan op de doek – nooit rechtstreeks op de lenzen.
- Probeer uw verrekijker nooit van binnen schoon te maken.

**Technische specificaties**

Vergroting	10X
Diameter van de objectieflens	42mm
Prismasysteem	Dakprisma
Prisma glas	BAK-4
Lichttransmissie	75% per lens
Lensoating	Meervoudig gecoat
Ogverlichting	15mm
Uittredepupildiameter	4,1 mm
Focussysteem	Centraal
Minimale scherpstelfstand	4m
Gezichtsveld op 1000 meter	98 m
Gezichtsveld	5,6°
Schemeringindex	20.49
Waterdicht en mistbestendig	Ja
Met stikstof gevuld	Ja
Drijvend	Ja
Aanpasbaar aan statief	Ja
Afmetingen	147 x 126 x 49mm
Gewicht	626g

**Probleemoplossing**

Mocht uw product niet meer werken of er treedt een defect op, lees dan eerst deze handleiding door en controleer vervolgens of u het product correct gebruikt. Als het probleem aanhoudt, neem dan contact op met uw distributeur of kijk op [www.numaxes.com](http://www.numaxes.com). U kunt ook contact opnemen met NUM'AXES via +33.2.38.69.96.27 of via e-mail: [export@numaxes.com](mailto:export@numaxes.com). Afhankelijk van de storing moet u het product mogelijk retourneren voor onderhoud en reparatie. Lever voor alle reparaties het complete product en het aankoopbewijs (factuur of kassabon) in. Als u het aankoopbewijs niet kunt overleggen, zal de aftersaleservice u de gemaakte reparatiekosten in rekening brengen.

**Garantie**

NUM'AXES Group garandeert het product 30 jaar na aankoop tegen productiefouten. Alle verzend- en verpakingskosten zijn voor rekening van de koper.

**Garantievoorwaarden**

- 1- De garantie is alleen geldig indien het aankoopbewijs (factuur of kassabon), zonder annulering, wordt overgelegd aan de distributeur of aan NUM'AXES Group. De garantie is beperkt tot de oorspronkelijke koper.
- 2- Deze garantie dekt niet:
  - Directe of indirecte risico's bij het terugsturen van het artikel naar de distributeur of naar NUM'AXES Group.
  - Schade aan het product veroorzaakt door:
    - nalatigheid of onjuist gebruik
    - gebruik in strijd met de instructies of niet zoals voorzien in de instructies
    - reparaties uitgevoerd door onbevoegden
  - verlies of diefstal
- 3- Indien het product defect blijkt te zijn, zal NUM'AXES Group besluiten het te repareren of te vervangen.
- 4- Er kan geen enkele claim worden ingediend tegen NUM'AXES Group, met name met betrekking tot verkeerd gebruik of storingen.
- 5- NUM'AXES Group behoudt zich het recht voor om de kenmerken van haar producten te wijzigen met het oog op technische verbeteringen of om te voldoen aan nieuwe regelgeving.
- 6- De informatie in deze gids kan zonder voorafgaande kennisgeving worden gewijzigd.
- 7- Foto's en tekeningen zijn niet contractueel.

**INSTRUKCJA OBSŁUGI**

Przed użyciem należy uważnie przeczytać niniejszy przewodnik i zachować go do wykorzystania w przyszłości.

**Prezentacja produktu**

- 1- Okular
- 2- Kołko ostrości
- 3- Wycelny okular
- 4- Przyssawka do sznurka
- 5- Gniazdo do adaptera do statywu
- 6- Obiektyw
- 7- Pierścień dioptryjny



**Regulacja odległości między źrenicami**

Odległość między oczami, zwana „odległością międzyźrenicową”, różni się u poszczególnych osób. Aby zapewnić komfortową obserwację, odległość między środkami okularów powinna być ustawiona jak najbliższej odległości międzyźrenicowej. Trzymaj lornetkę w normalnej pozycji obserwacyjnej. Mocno chwyc każdą z tubusów. Przesuwaj tubusy bliżej lub dalej od siebie, aż zobaczysz jedno okrągłe pole widzenia (rys. 1). Zawsze ustawiaj lornetkę w tej pozycji przed jej użyciem.

**Skupienie**

- 1- Wybierz obiekt, który chcesz obserwować.
- 2- Zamknij prawe oko i wyceluj wybrany obiekt lewym okiem. Ustaw ostrość lornetki, obracając centralne pokrętkę ostrości, aż obraz będzie ostry i wyraźny (rys. 2).
- 3- Otwórz prawe oko i zamknij lewe. Wyceluj wybrany obiekt prawym okiem i obracaj pierścień regulacji dioptryj, aż obraz będzie ostry i wyraźny (rys. 3). Zanotuj ustawienie skali dioptryj do późniejszego wykorzystania.
- 4- Lornetka powinna być teraz dopasowana do Twoich oczu. Teraz możesz ustawić ostrość z dowolnej odległości, obracając centralne pokrętkę ostrości (rys. 4).

**Oglądanie w okularach lub bez**

Lornetka wyposażona jest w miękkie, chowane muszle oczne, zaprojektowane tak, aby zapewnić Ci komfort i wyeliminować światło zewnętrzne.

**W przypadku użytkowników bez okularów:** należy przekręcić muszle oczne w górę, obracając je w kierunku przeciwnym do ruchu wskazówek zegara, aż zablokują się w pozycji całkowicie „górnej” (rys. 5).

**Dla użytkowników okularów:** upewnij się, że muszle oczne są w pozycji dolnej (rys. 5). Dzięki temu oczy będą bliżej soczewek lornetki, co pozwoli na zobaczenie pełnego pola widzenia. Aby opuścić muszle oczne, obróć je zgodnie z ruchem wskazówek zegara, aż zablokują się w pozycji całkowicie dolnej.

**Montaż paska nośnego**

Przewlec końce paska na szyję przez uchwyty paska po obu stronach lornetki, a następnie z powrotem przez plastikową klamrę (rys. 6, rys. 7). Dopasuj położenie lornetki na klatce piersiowej, gdy wisi na szyi, do swoich preferencji, zmieniając długość odcinka paska przechodzącego przez uchwyt i klamrę (o taką samą długość z każdej strony).

**Środki ostrożności dotyczące stosowania**

- Nie rozmontowuj lornetki, ponieważ spowoduje to utratę gwarancji.
- Produkt jest precyzyjnym instrumentem optycznym i wymaga ostrożnego obchodzenia się z nim. Unikaj ostrych uderzeń. Delikatnie odkładaj lornetkę na twarde powierzchnie.
- Upewnij się, że założysz z powrotem nasadki na obiektyw i okular lornetki, aby chronić soczewki, gdy nie używasz produktu.
- Przechowuj lornetkę z dala od źródeł ciepła i bezpośredniego światła słonecznego.
- Lornetkę należy przechowywać w chłodnym i suchym miejscu.



**Nigdy nie patrz bezpośrednio na słońce przez lornetkę, ponieważ może to spowodować poważne uszkodzenie oczu.**

**Konserwacja**

- Dołączona zmywalna ściereczka z mikrofibry idealnie nadaje się do rutynowego czyszczenia optyki. Delikatnie dmuchnij na soczewkę, aby zapewnić jej niewielką wilgotność, a następnie delikatnie pocieraj ściereczką z mikrofibry okrężnymi ruchami. Użycie szorstkiej ściereczki lub nadmierne pocieranie może zarysować powierzchnię soczewek i ostatecznie spowodować trwałe uszkodzenia.
- Do dokładniejszego czyszczenia można użyć chusteczki do czyszczenia obiektywów fotograficznych i płynu do czyszczenia obiektywów fotograficznych lub alkoholu izopropylowego. Płyn należy zawsze nanosić na ściereczkę – nigdy bezpośrednio na soczewki.
- Nigdy nie próbuj czyścić wnętrza lornetki.

**Dane techniczne**

Powiększenie	10X
Średnica soczewki obiektywowej	42mm
System pryzmatyczny	Pryzmat dachowy
Szkoło pryzmatyczne	BAK-4
Transmisja światła	75% na soczewkę
Powłoka soczewek	Wielowarstwowy
Ulga dla oczu	15mm
Exit pupil diameter	4,1 mm
System ostrości	Centralny
Minimalna odległość ogniskowania	4 m
Pole widzenia w odległości 1000 m	98 m
Pole widzenia	5,6°
Indeks zmierzchu	20.49
Wodoodporny i odporny na mgłę	Tak
Wypełniony azotem	Tak
Ruchomy	Tak
Możliwość dostosowania do statywu	Tak
Wymiary	147 x 126 x 49mm
Waga	626g

**Rozwiązywanie problemów**

Jeśli Twój produkt przestanie działać lub pojawi się w nim usterka, najpierw przeczytaj tę instrukcję i sprawdź, czy używasz produktu prawidłowo. Jeśli problem będzie się powtarzał, skontaktuj się z dystrybutorem lub sprawdź stronę [www.numaxes.com](http://www.numaxes.com). Możesz również skontaktować się z NUM'AXES pod numerem +33.2.38.69.96.27 lub e-mailem na adres [export@numaxes.com](mailto:export@numaxes.com). W zależności od rodzaju usterki, konieczne może być odesłanie produktu do serwisu i naprawy. W przypadku wszelkich napraw prosimy o dostarczenie kompletnego produktu oraz dowodu zakupu (faktury lub paragonu). W przypadku braku dowodu zakupu, serwis posprzedażowy będzie zobowiązany do wystawienia faktury na poczet wszelkich poniesionych kosztów naprawy.

**Gwarancja**

Grupa NUM'AXES udziela 30-letniej gwarancji na produkt w zakresie wad produkcyjnych od daty zakupu. Wszelkie koszty wysyłki i pakowania pokrywa wyłącznie kupujący.

**Warunki gwarancji**

- 1- Gwarancja będzie ważna tylko po przedstawieniu dystrybutorowi lub Grupie NUM'AXES dowodu zakupu (faktury lub paragonu), bez możliwości odwołania. Gwarancja jest ograniczona do pierwotnego nabywcy.
- 2- Niniejsza gwarancja nie obejmuje:
  - Ryzyko bezpośrednie i pośrednie powstałe w związku z odesłaniem artykułu do dystrybutora lub do Grupy NUM'AXES.
  - Uszkodzenia produktu powstałe na skutek:
    - zaniedbania lub nieprawidłowe użycie
    - użycia niezgodnie z instrukcją lub w sposób w niej nieprzewidziany
    - naprawy wykonywane przez osoby nieupoważnione
  - zgubienie lub kradzież
- 3- W przypadku stwierdzenia wady produktu, Grupa NUM'AXES podejmie decyzję o jego naprawie lub wymianie.
- 4- Wobec NUM'AXES Group nie można zgłaszać żadnych roszczeń, w szczególności związanych z niewłaściwym użytkowaniem lub awarią.
- 5- Grupa NUM'AXES zastrzega sobie prawo do zmiany charakterystyki swoich produktów w celu wprowadzenia ulepszeń technicznych lub dostosowania ich do nowych przepisów.
- 6- Informacje zawarte w niniejszym przewodniku mogą ulec zmianie bez wcześniejszego powiadomienia.
- 7- Zdjęcia i rysunki nie mają charakteru umownego.

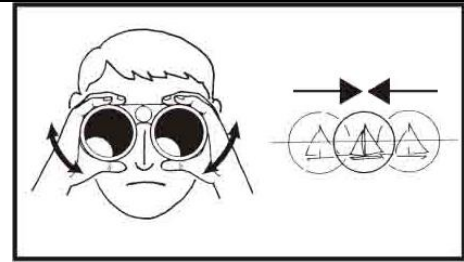


Fig. 1



Fig. 2

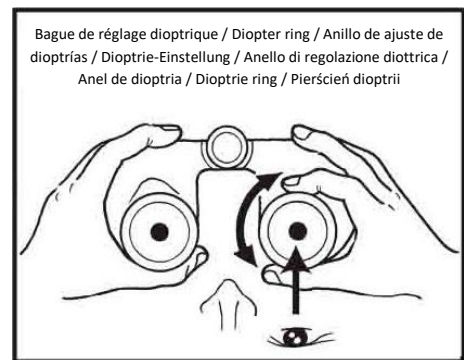


Fig. 3



Fig. 4

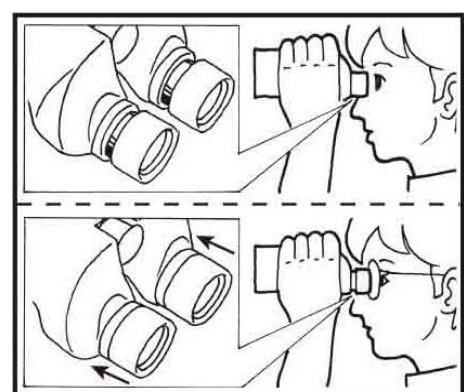


Fig. 5

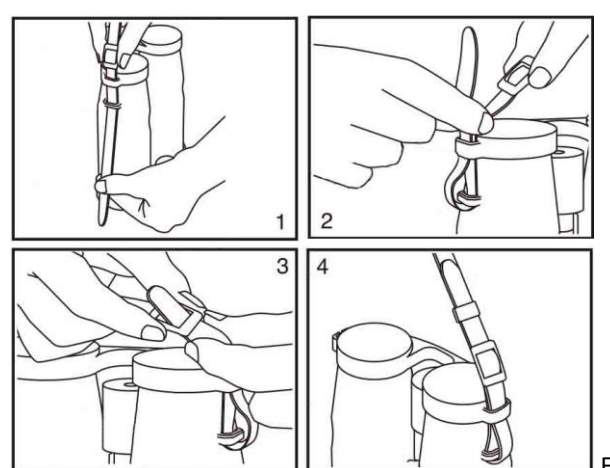


Fig. 6

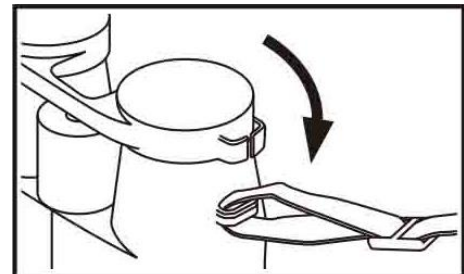


Fig. 7



Z.A.C. des Aulnaies - 745 rue de la Bergeresse – C.S. 30157  
45161 OLIVET CEDEX – FRANCE

[www.numaxes.com](http://www.numaxes.com)

→ FRANCE

Tél. 02 38 63 64 40 / [info@numaxes.com](mailto:info@numaxes.com)

→ EXPORT

Tél. +33 (0)2 38 69 96 27 / [export@numaxes.com](mailto:export@numaxes.com)